

Reti di Calcolatori AA 2010/2011



UNIVERSITÀ DEGLI STUDI DI TRENTO

<http://disi.unitn.it/locigno/index.php/teaching-duties/computer-networks>

Renato Lo Cigno
e
Claudio Covelli



Copyright

Quest'opera è protetta dalla licenza:

Creative Commons

Attribuzione-Non commerciale-Non opere derivate

2.5 Italia License

Per i dettagli, consultare

<http://creativecommons.org/licenses/by-nc-nd/2.5/it/>





Organizzazione

- Teoria (dominante)
- Esercizi (servono a capire la teoria) e qualche laboratorio
- Gli esercizi sono proposti insieme alla teoria, e spesso la soluzione è solo accennata
 - Rivedeteli a casa
 - Se ci sono dubbi, chiedete la lezione dopo
- Sul sito del corso si trova il dettaglio delle lezioni svolte
 - Lucidi
 - Giorni di lezione / esercitazione
 - Informazioni varie, contatti, la bacheca del corso, le date di esame, ...



Organizzazione

- Introduzione e definizioni generali
- modelli architetturale (OSI e TCP/IP) e prospettiva storica
- Livello applicativo (http, ftp, telnet, ...)
- Livello di trasporto (UDP/TCP)
- Livello rete (IP)
- Livello Data Link (Ethernet)
- Livello Fisico (mezzi trasmissivi e trasmissione di segnali digitali e analogici)



Modalità d'esame

- Scritto, basato su esercizi come quelli accennati a lezione e su domande, anche teoriche e anche inter-argomento, tese a capire il livello di apprendimento dei concetti fondamentali e delle basi
- L'orale integra lo scritto, in particolare se:
 - Scritto vicino alla sufficienza
 - Ci sono dubbi sullo scritto
 - Per confermare voti alti (>27)
 - In ogni caso una/due domande orali in sede di registrazione verranno fatte sempre



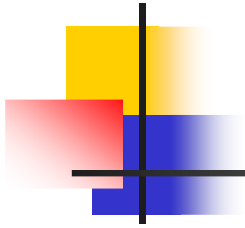
Libri di testo

- ***J. Kurose, K. Ross,
"Computer Networking: A Top Down
Approach," 4th edition, Addison-Wesley***
- Altri testi consigliati
 - A. Tanenbaum, "Reti di Calcolatori," Pearson, Prentice Hall
 - D. Comer, "Internetworking with TCP/IP" vol. 1
- Materiale supplementare è disponibile in sul sito del corso insieme alle slides delle lezioni



Scopo del corso

- Fornire le basi concettuali e tecnologiche per le “Reti di Calcolatori” e, in generale, per i sistemi distribuiti
 - ad es. Local Area Network, Internet, ...
- Ci occuperemo di:
 - protocolli di comunicazione
 - architetture dei diversi elementi che compongono una rete
- Approccio “top-down”
 - partiamo da concetti e principi generali (con Internet come riferimento)
 - passiamo al livello applicativo
 - trasmissione di messaggi
 - poi sempre più “dentro” la rete fino al livello fisico
 - trasmissione di pacchetti, bit, segnali



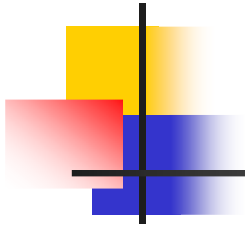
Servizi e funzioni nelle reti di telecomunicazione





ITU ed IETF

- La International Telecommunication Union (ITU) è un ente di standardizzazione legalmente riconosciuto (ONU) che regola il funzionamento delle reti di telecomunicazione
 - Molte delle definizioni date sono riprese da standard ITU
 - Gli standard ITU si chiamano "recommendation"
- La Internet Engineering Task Force (IETF) è un ente di standardizzazione di fatto (non legalmente riconosciuto) che definisce il funzionamento dei protocolli che regolano il funzionamento di Internet
 - La maggior parte di questo corso è legato agli standard di Internet, chiamati RFC (Request For Comment)



Definizioni

- **Comunicazione**: trasferimento di informazioni secondo convenzioni prestabilite
- **Telecomunicazione**: qualsiasi trasmissione e ricezione di segnali che rappresentano segni, scrittura immagini e suono, informazioni di qualsiasi natura, attraverso cavi, radio o altri sistemi ottici e elettromagnetici

Esempio 1

- Gli apparecchi telefonici sono terminali di utente collegati a una rete che fornisce servizi di telecomunicazione



Esempio 2: Internet



PC



server



Portatile



Telefono cellulare



Punti di accesso

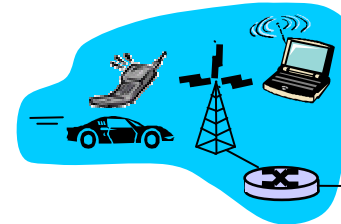
Collegam. cablato



router

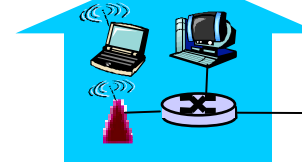
- Milioni di dispositivi collegati: **host = sistema terminale**
- **applicazioni di rete**
- **collegamenti**
 - rame, fibra ottica, onde elettromagnetiche, satellite
- **router**: instrada i pacchetti verso la loro destinazione finale

Rete mobile



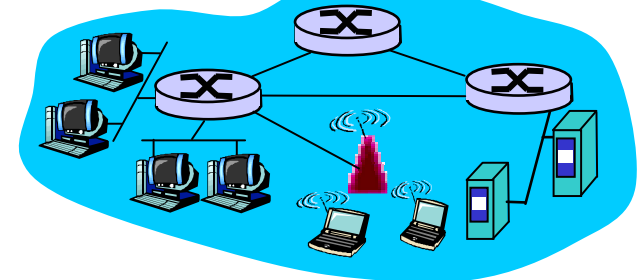
ISP nazionale o internazionale

Rete domestica



ISP distrettuale

Rete aziendale



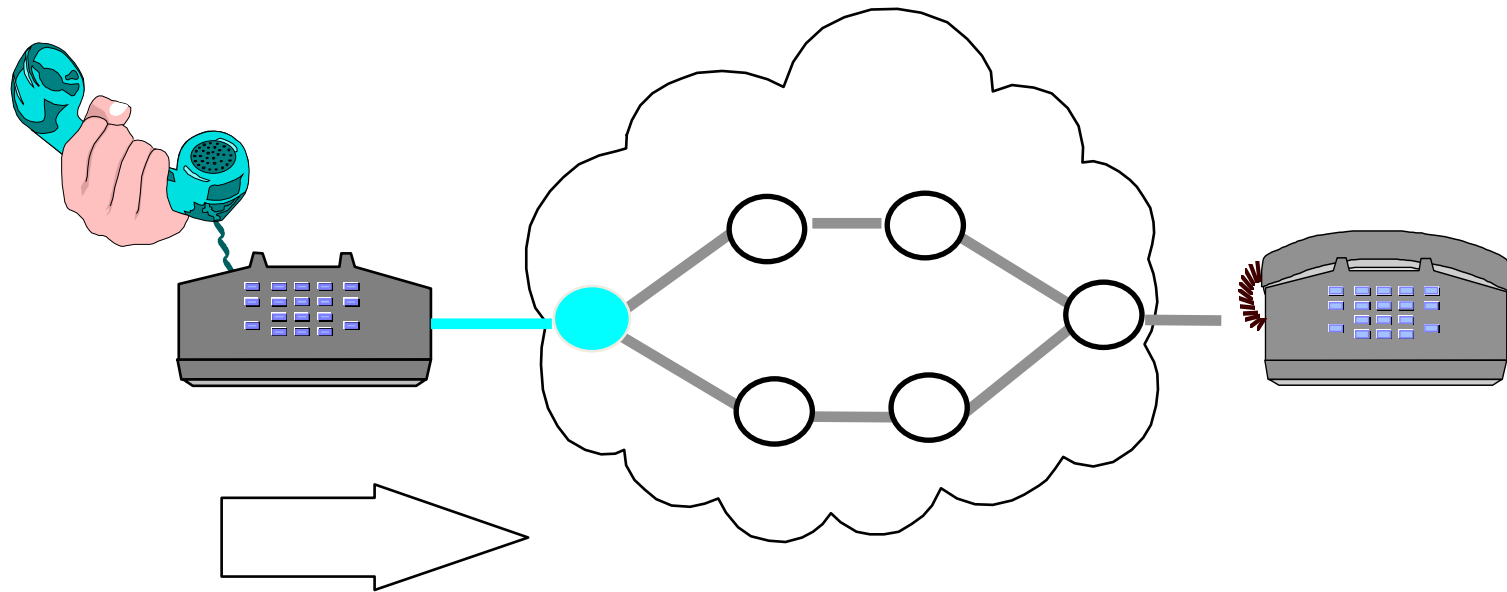


Definizioni

- **Servizio di telecomunicazione:** ciò che viene offerto da un gestore pubblico o privato ai propri clienti al fine di soddisfare una *specificata esigenza di telecomunicazione*
- **Funzioni in una rete di telecomunicazioni:** operazioni svolte all'interno della rete al **fine di offrire i servizi**

Funzioni: esempio

- Sollevando il microtelefono (o schiacciando il tasto invio/verde sul cellulare!!) si indica alla rete l'inizio di una procedura di chiamata





Definizioni

- **Trasmissione:** il trasferimento di segnali da un punto a uno o più altri punti
- **Commutazione:** il processo di interconnessione di unità funzionali, canali di trasmissione o circuiti di telecomunicazione per il tempo necessario per il trasferimento di segnali
- **Segnalazione:** lo scambio di informazioni che riguardano l'apertura, il controllo e la chiusura di connessioni e la gestione di una rete di telecomunicazione



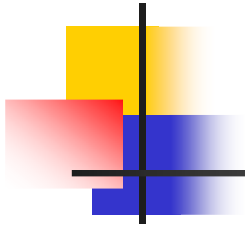
Banda, capacità, velocità (1)

- Teoria dei segnali:
 - Banda=ampiezza spettrale di un segnale o di un canale
- Reti di telecomunicazione:
 - Banda=quantità di dati (bit) per unità di tempo (secondi)
- Capacità di un canale: massima velocità trasmissiva (bit/s) del canale
 - dipende dalla tecnologia con cui sono realizzati trasmettitore e ricevitore



Banda, capacità, velocità (2)

- Traffico offerto: quantità di dati per unità di tempo che una sorgente *cerca* di inviare in rete
- Traffico smaltito (Throughput): porzione di traffico offerto che riesce ad essere consegnata correttamente alla destinazione
- Relazioni:
 - $\text{Throughput} \leq \text{capacità del canale}$
 - $\text{Throughput} \leq \text{traffico offerto}$



Reti di telecomunicazione:

Canali

Modalità di comunicazione

Topologie



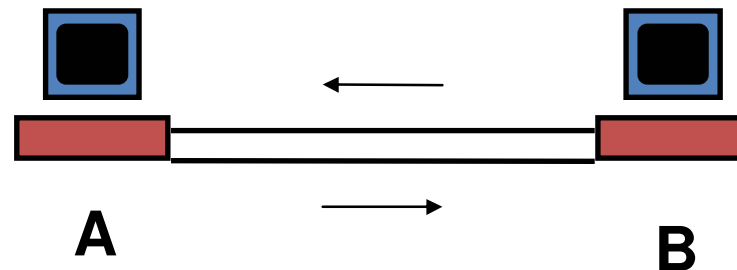


Rete di telecomunicazione

- Definizione:
 - un insieme di nodi e canali che fornisce un collegamento tra due o più punti per permettere la telecomunicazione tra essi
- Si chiama **nodo** un punto in cui avviene la commutazione
- Si chiama **canale** un mezzo di trasmissione
 - Il canale può essere
 - unidirezionale
 - bidirezionale

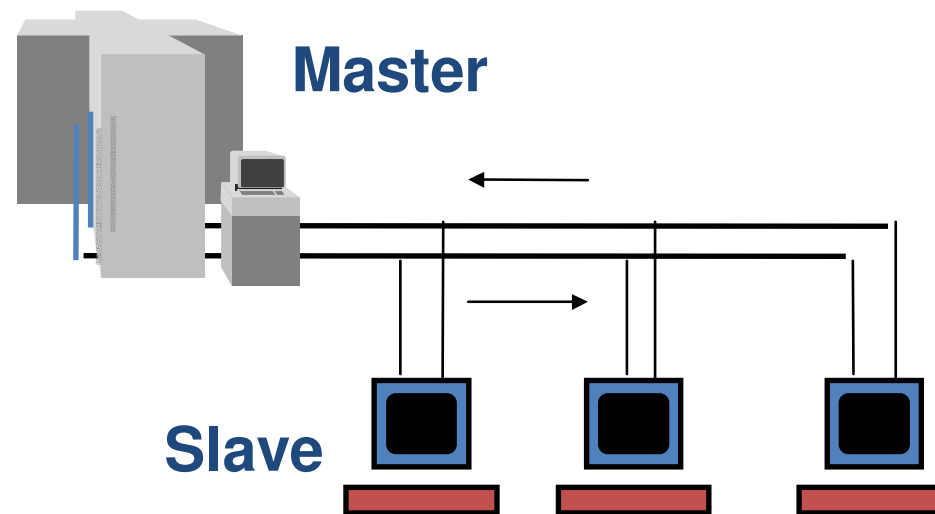
Tipi di canale

- Canale Punto-Punto
- Due soli nodi collegati agli estremi del canale che viene utilizzato in modo paritetico



Tipi di canale

- Canale Multi-Punto
- Più nodi collegati ad un unico canale: un nodo master e numerosi slave





Tipi di canale

- Canale Broadcast
- Un unico canale di comunicazione, condiviso da tutti i nodi
- L'informazione inviata da un nodo è ricevuta da tutti gli altri
- I dati trasmessi devono contenere l'indirizzo del nodo destinazione



Topologie delle reti

- La disposizione di nodi e canali definisce la topologia della rete di telecomunicazione
- Una topologia di rete è definita da un grafo $G=(V,A)$
 - V = insieme dei vertici
(raffigurati da cerchi - nodi)
 - A = insieme degli archi
(raffigurati da segmenti - canali)

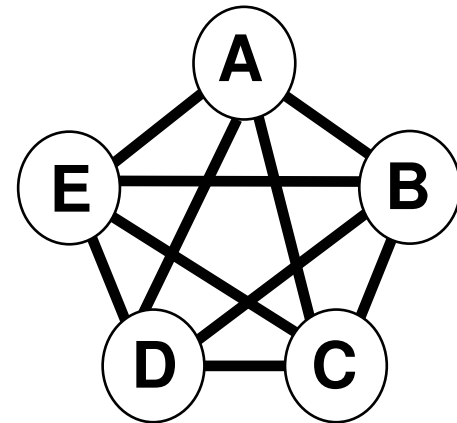


Topologie delle reti

- Gli archi possono essere:
 - diretti
(segmenti orientati - canali unidirezionali)
 - non diretti
(segmenti non orientati - canali bidirezionali)
- Definiamo:
 - $N = |V|$
 - $C = |A|$

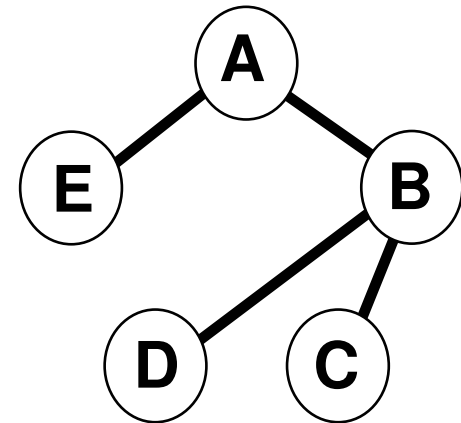
Topologie a maglia completa

- $C = N(N-1)/2$
- Vantaggio: tolleranza ai guasti (molti percorsi tra due nodi)
- Svantaggio: elevato numero di canali
- Esistono molti percorsi alternativi, ma un solo percorso diretto (1 solo canale)
- Esiste una scelta ovvia di percorso a minima distanza
- È usata solo quando i nodi sono pochi oppure nelle reti logiche dove il "canale" non implica l'uso di risorse fisiche (es. P2P)



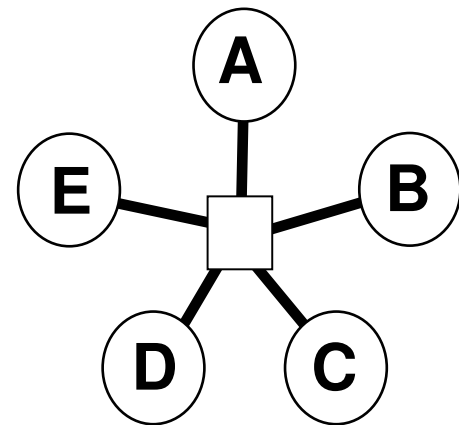
Topologia ad albero

- $C = N-1$
- Svantaggio: vulnerabilità ai guasti (solo un percorso tra due nodi)
- Vantaggio: basso numero di canali
- È usata per ridurre i costi e semplificare la stesura dei canali
- Esiste una sola scelta di percorso tra ogni coppia di nodi



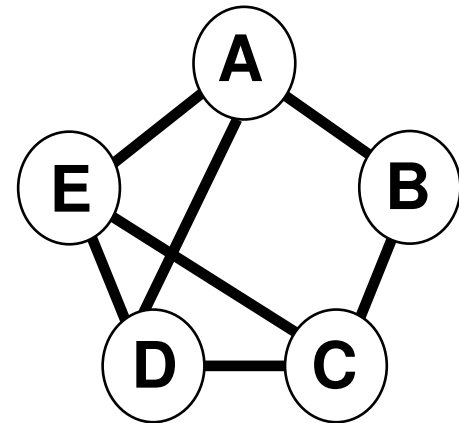
Topologia a stella

- $C = N$ (centro stella non è nodo)
- Svantaggio: vulnerabilità ai guasti del centro stella
- Vantaggio: basso numero di canali
- E' usata per ridurre i costi e semplificare la stesura dei canali
- Ogni nodo ha un'unica scelta di percorso possibile
- Tutta la complessità nella scelta dei percorsi è demandata al centro stella
- Usata nelle reti locali, nelle reti via satellite, nelle reti radio cellulari



Topologia a maglia (mesh)

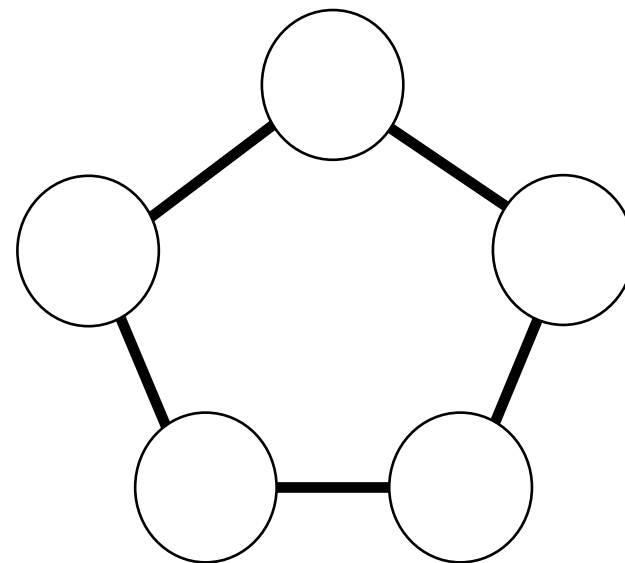
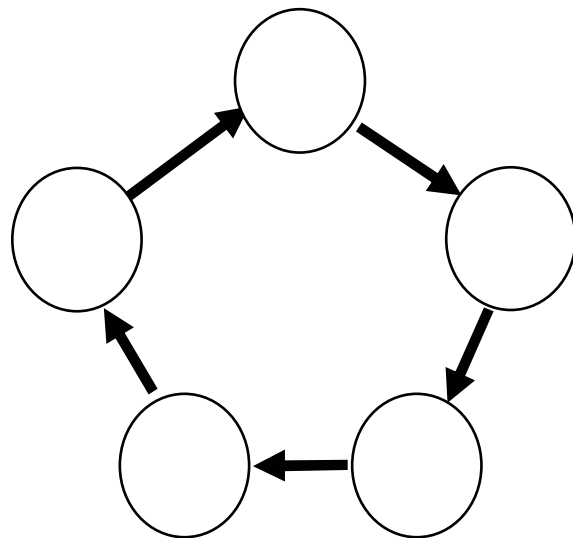
- $N-1 < C < N(N-1)/2$
- Svantaggio: topologia non regolare
- Vantaggio: tolleranza ai guasti e numero di canali selezionabile a piacere
- Instradamento complesso: esiste un elevato numero di percorsi alternativi
- È la più usata (Internet, telefonia)





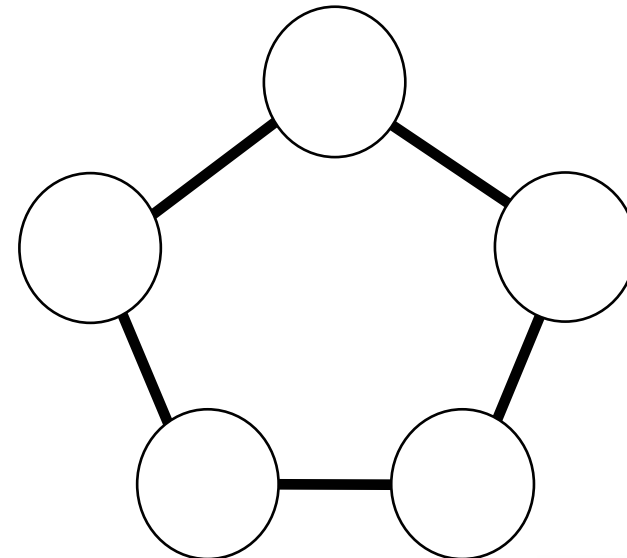
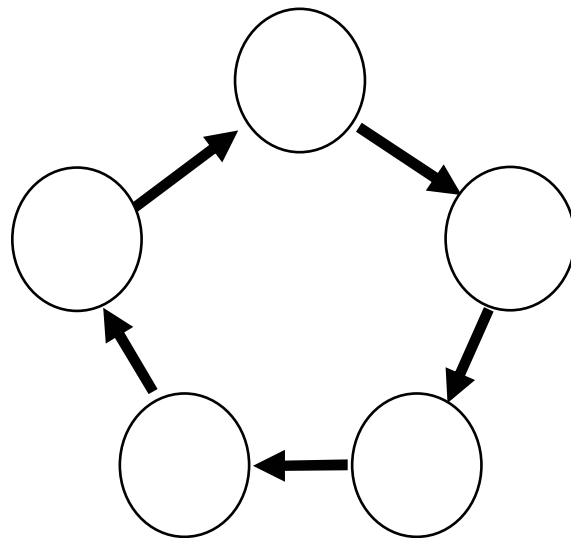
Topologia ad anello

- **Può essere unidirezionale o bidirezionale**



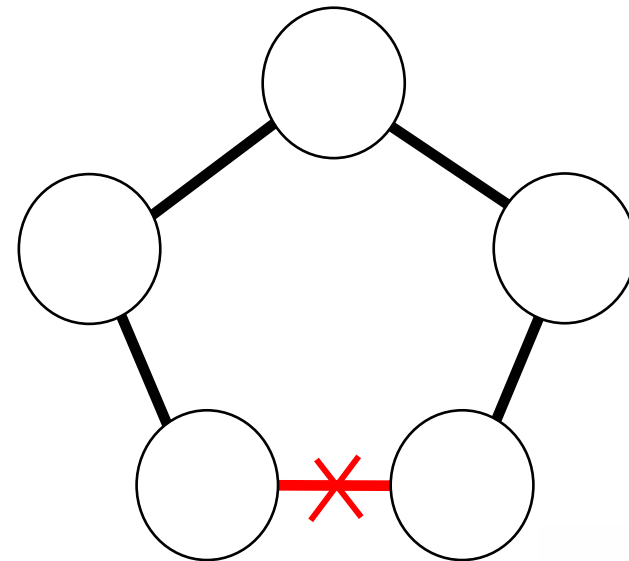
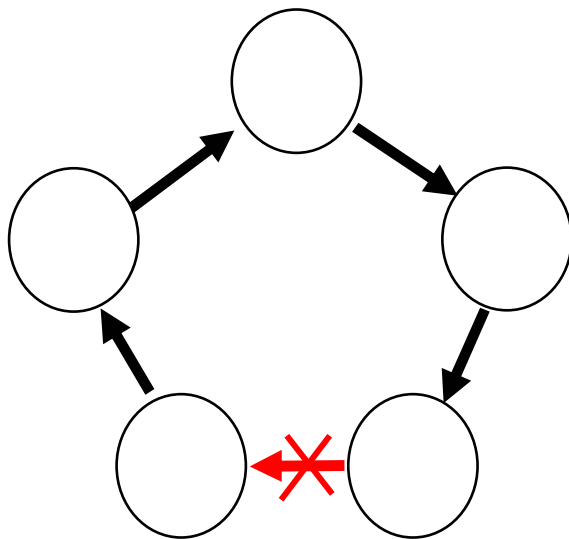
Topologia ad anello

- $C=N/2$ per l'anello unidirezionale
- $C=N$ per l'anello bidirezionale
- È molto usata in reti locali e metropolitane e per costruire topologie magliate (SDH)
- Esistono uno o due percorsi possibili per ogni coppia di nodi



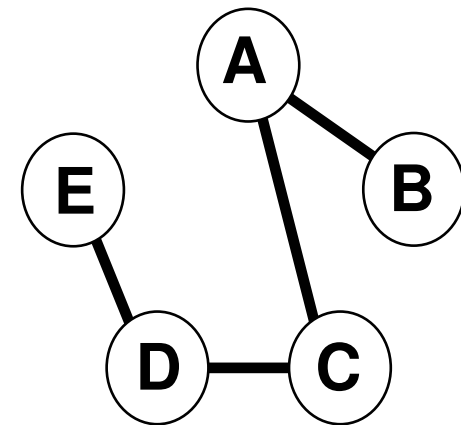
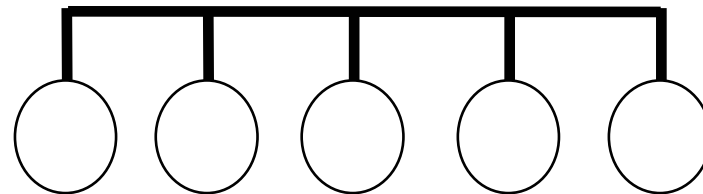
Topologia ad anello

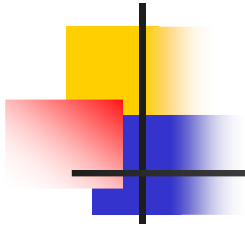
- In caso di guasto l'anello bidirezionale assicura la sopravvivenza della rete (a capacità dimezzata): l'anello bidirezionale è la più semplice topologia che consente un instradamento alternativo in caso di guasto.



Topologia a bus

- $C=N-1$ per il bus attivo (caso particolare di albero)
- $C=1$ per il bus passivo
- Esiste una sola scelta possibile di percorso tra ogni coppia di nodi
- Usata in reti locali e metropolitane





Internet: una panoramica contestualizzata



Che cos'è Internet?



PC



server



Portatile



Telefono cellulare



Punti di accesso

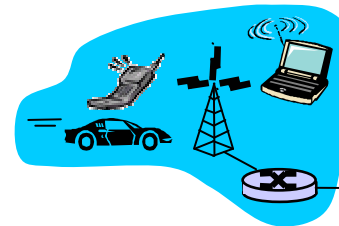
Collegam. cablato



router

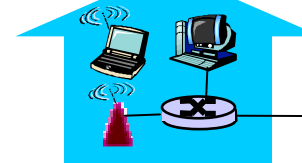
- Milioni di dispositivi collegati: **host = sistema terminale**
- **applicazioni di rete**
- **collegamenti**
 - rame, fibra ottica, onde elettromagnetiche, satellite
 - Frequenza di trasmissione = **ampiezza di banda**
- **router**: instrada i pacchetti verso la loro destinazione finale

Rete mobile



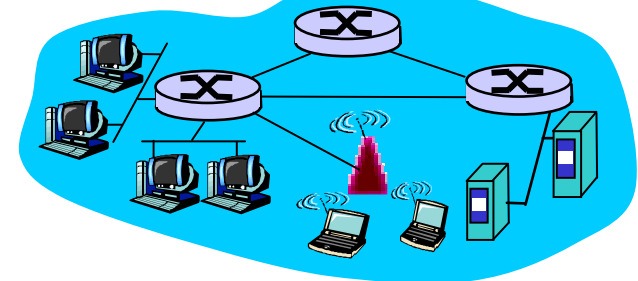
ISP nazionale o internazionale

Rete domestica



ISP distrettuale

Rete aziendale



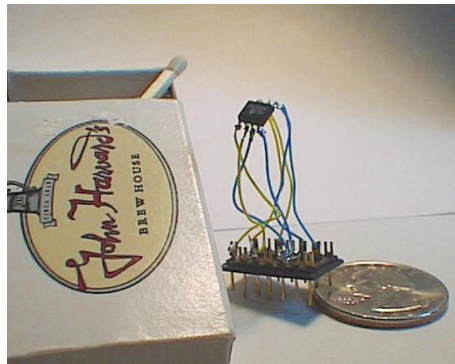
Oggi Internet è anche...



Cornice IP
<http://www.ceiva.com/>



Tostapane Web +
previsioni del tempo



Il web server più piccolo del mondo
<http://www-ccs.cs.umass.edu/~shri/iPic.html>



Telefonia Internet

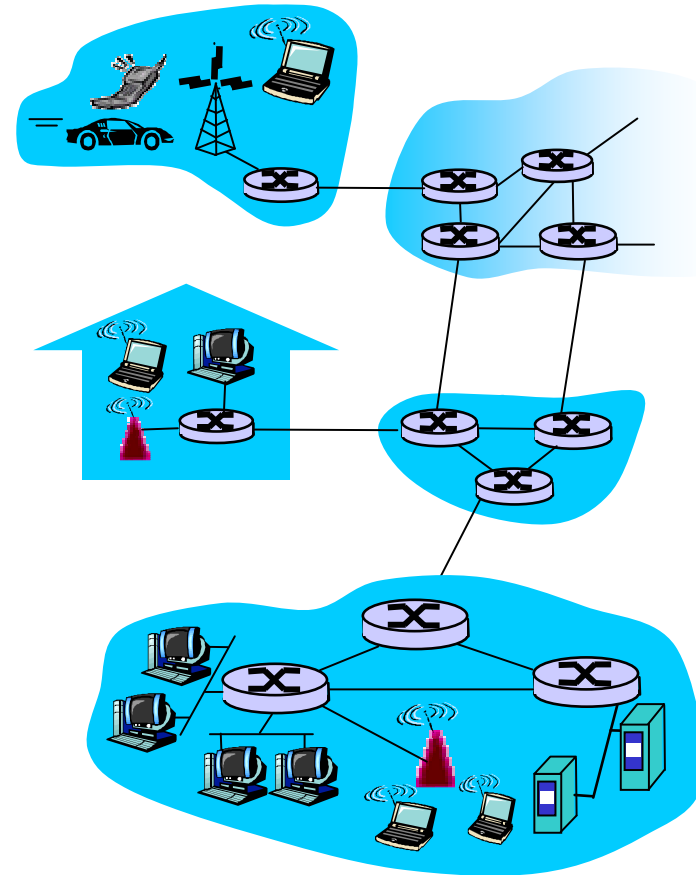
Che cos'è Internet

- Un *insieme di protocolli*: definisce il formato e l'ordine dei messaggi scambiati fra due o più entità in comunicazione
 - es.: TCP, IP, HTTP, Skype, Ethernet
- *Internet*: "rete delle reti"
 - struttura gerarchica
 - Internet pubblica e intranet private
- **Standard Internet**
 - RFC: Request for comments
 - IETF: Internet Engineering Task Force



Cos'è Internet

- **Infrastruttura di comunicazione** per applicazioni distribuite:
 - Web, VoIP, e-mail, giochi, e-commerce, condivisione di file
- **Servizi forniti alle applicazioni:**
 - servizio affidabile dalla sorgente alla destinazione
 - Servizio "best effort" (non affidabile) senza connessione





Cos'è un protocollo?

Protocolli umani:

- “Che ore sono?”
- “Ho una domanda”
- Presentazioni

... invio di specifici messaggi

... quando il messaggio è ricevuto, vengono intraprese specifiche azioni, o si verificano altri eventi

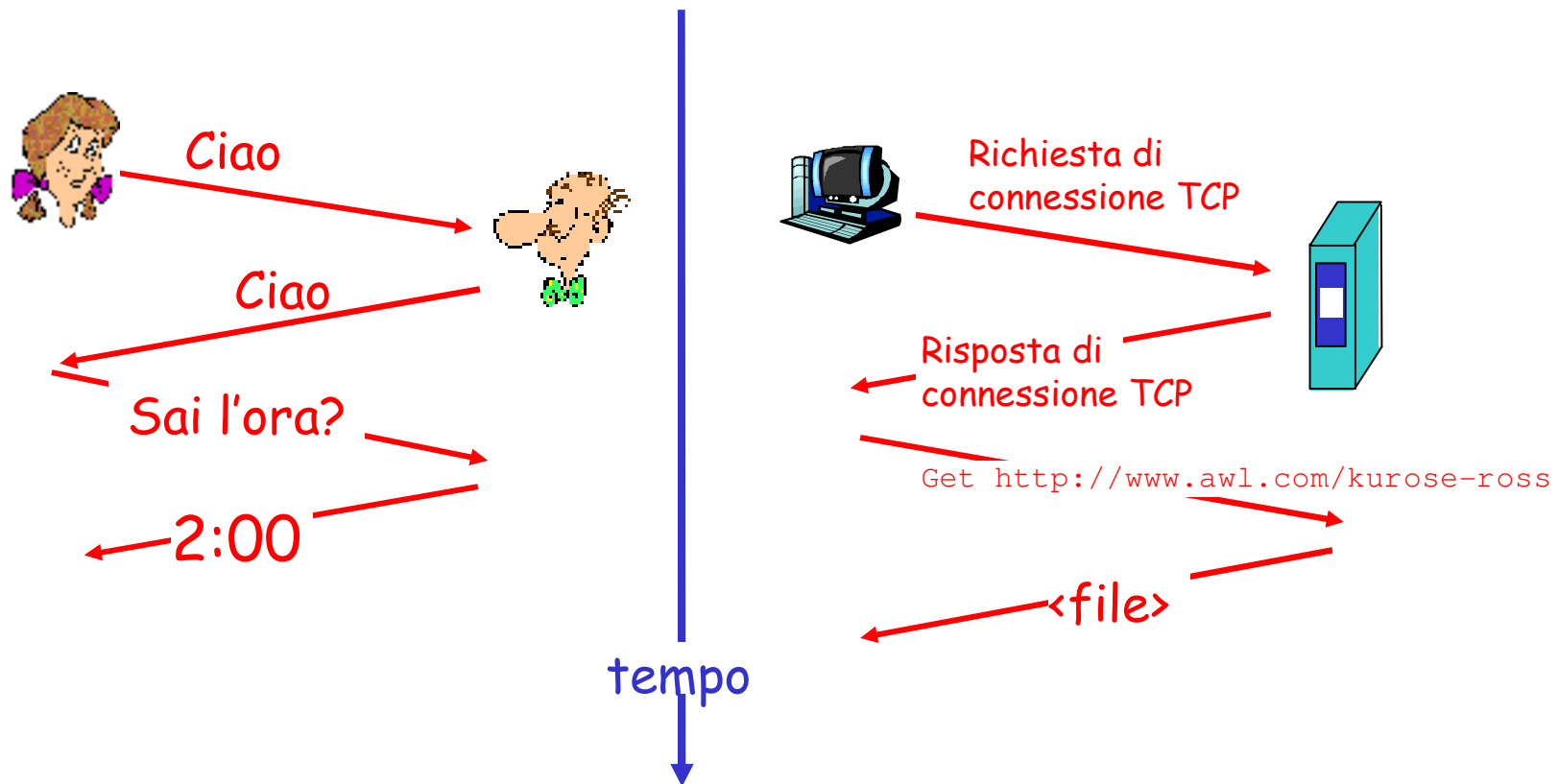
Protocolli di rete:

- Dispositivi hardware e software, non umani
- Tutta l'attività di comunicazione in Internet è governata dai protocolli

Un protocollo definisce il formato e l'ordine dei messaggi scambiati tra due o più entità in comunicazione, così come le azioni intraprese in fase di trasmissione e/o ricezione di un messaggio o di un altro evento

Cos'è un protocollo?

Protocollo umano e protocollo di rete





Componenti di un protocollo

■ Sintassi

- Insieme dei formati (intestazioni, tag, ...) che consentono il riconoscimento di un messaggio
- A livello fisico si tratta di segnali, correnti, tensioni, ...
- A livelli più alti di numero di bit/byte, significato di campi, tag (es. html)

■ Semantica

- Algoritmi che definiscono il funzionamento di un protocollo, es. se un pacchetto viene perso allora bisogna ritrasmetterlo

■ Temporizzazione

- Logica temporale di funzionamento di un protocollo, timeout (es. per ritrasmettere un pacchetto in mancanza di ACK), eventi, ...



Introduzione ...

Cos'è Internet?

Ai confini della rete

- **sistemi terminali, reti di accesso, collegamenti**

Il nucleo della rete

- commutazione di circuito e di pacchetto, struttura della rete

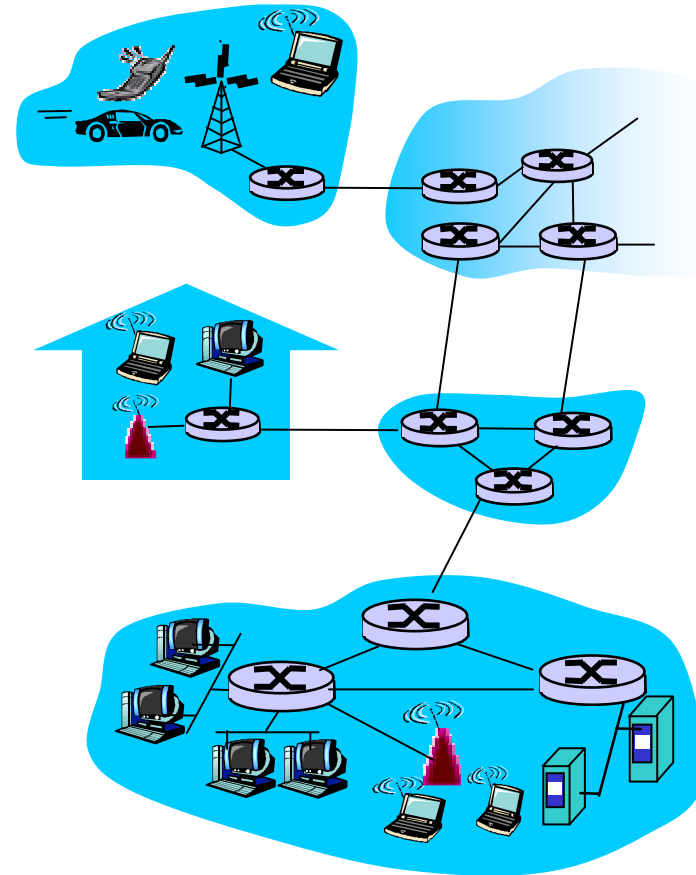
Ritardi, perdite e throughput nelle reti a commutazione di pacchetto

Livelli di protocollo e loro modelli di servizio

Reti sotto attacco: la sicurezza

La struttura della rete

- **ai confini della rete:**
applicazioni e sistemi terminali
- **reti, dispositivi fisici:**
collegamenti cablati e wireless
- **al centro della rete:**
 - router interconnessi
 - la rete delle reti



Ai confini della rete

- **sistemi terminali (host):**
 - fanno girare programmi applicativi
 - es.: Web, e-mail
 - situati all'estremità di Internet
- **architettura client/server**
 - L'host client richiede e riceve un servizio da un programma server in esecuzione su un altro terminale
 - es.: browser/server Web ; client/server e-mail
- **architettura peer to peer**
 - uso limitato (o inesistente) di server dedicati
 - es.: Skype, Bit Torrent

